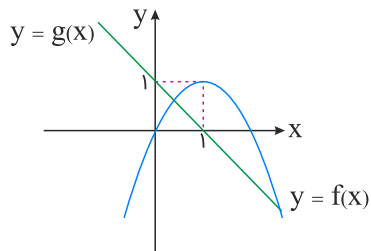


منبع: کنکور سراسری

ریاضی و آمار

۱ نمودار تابع با ضابطه‌های سهمی $y = f(x)$ و خط راست $y = g(x)$ در صفحه مختصات مطابق شکل زیر داده شده است. مجموع جواب‌های معادله $f(x) = g^2(x)$ کدام است؟



(۱) -2

(۲) $-\frac{1}{2}$

(۳) $\frac{1}{2}$

(۴) 2

کنکور سراسری علوم انسانی داخل ۱۴۰۰

معادله $\frac{ax^3 + 2x}{x + 1} = x^2 - x$ دارای سه ریشه حقیقی متمایز است. کدام نامساوی زیر همواره برقرار است؟

(۲) $a \geq -2$

(۱) $a < -2$

(۴) $a < 1$

(۳) $a \leq 1$

کنکور سراسری علوم انسانی داخل ۱۴۰۰

می‌خواهیم با یک قطعه سیم به طول ۵۶ متر، زمینی به شکل مستطیل که یک طرف آن دیوار است محصور شود. بیشترین مساحت زمین محصور شده، کدام است؟



(۱) ۳۶۴

(۲) ۳۷۸

(۳) ۳۹۲

(۴) ۴۰۶

کنکور سراسری علوم انسانی داخل ۱۳۹۸

۴

محیط مستطیلی ۳۰ متر است. ماکسیم مساحت این مستطیل، چقدر است؟

- (۱) ۲۲۵
 (۲) ۲۰۹
 (۳) ۵۶/۲۵
 (۴) ۱۱/۲۵

کنکور سراسری علوم انسانی داخل ۱۴۰۱

۵

حاصل ضرب ریشه‌های معادله $\frac{x}{x-2} - \frac{3}{x+3} = 2$ کدام است؟

- (۱) -۱۸
 (۲) -۶/۵
 (۳) -۳
 (۴) -۱/۵

کنکور سراسری علوم انسانی داخل ۱۴۰۱

۶

نمودار یک تابع خطی از نقاط $(-2, a)$ ، $(-1, 3)$ و $(1, -4)$ می‌گذرد. مقدار a کدام است؟

- (۱) ۶
 (۲) ۶/۵
 (۳) ۷
 (۴) ۷/۵

کنکور سراسری علوم انسانی داخل ۱۴۰۱

اگر رابطه $\{(3, a + 2b), (5, 4), (7, 2), (3, 7), (5, 2a - b)\}$ یک تابع باشد، $a^2 - b^2$ کدام است؟

۷

۴ (۲)

۳ (۱)

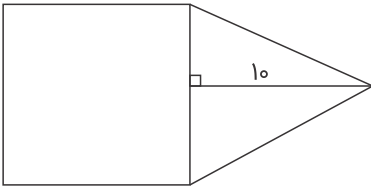
۶ (۴)

۵ (۳)

کنکور سراسری علوم انسانی داخل ۱۳۹۸

در شکل زیر، مساحت مثلث متساوی الساقین، از $\frac{2}{3}$ مساحت مربع به اندازه $\frac{1}{3}$ واحد مربع، کمتر است. مساحت مثلث، کدام است؟

۸



۳۰ (۱)

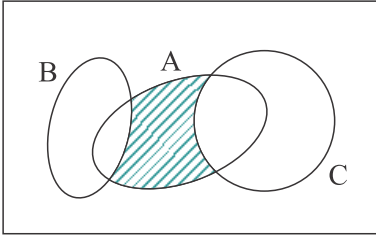
۳۵ (۲)

۴۰ (۳)

۴۵ (۴)

کنکور سراسری علوم انسانی داخل ۱۳۹۹

مجموعه‌های A ، B و C ، مطابق شکل زیر مفروض‌اند. کدام مورد برای قسمت رنگی، نادرست است؟



$$A \cap (B' \cap C') \quad (۱)$$

$$A \cap (B \cup C)' \quad (۲)$$

$$(A - C) \cap (A - B) \quad (۳)$$

$$(A - C) \cup (A - B) \quad (۴)$$

کنکور سراسری علوم انسانی داخل ۱۳۹۹

تعداد زیرمجموعه‌های ۴ عضوی مجموعه $\{۰, ۱, ۲, ۴, ۶, ۸, ۹\}$ که شامل عدد ۸ باشد، ولی شامل عدد ۴ نباشد، کدام است؟

$$۲۰ \quad (۲)$$

$$۱۰ \quad (۱)$$

$$۵۰ \quad (۴)$$

$$۴۰ \quad (۳)$$

کنکور سراسری علوم انسانی داخل ۱۴۰۱

اگر متمم مجموعه $(A - B) \cup (B - A)$ برابر $A \cap B$ باشد، کدام عبارت درست است؟ (S مجموعه مرجع است)

$$A \subseteq B' \quad (۲)$$

$$A \subseteq B \quad (۱)$$

$$B = \emptyset \text{ یا } A = \emptyset \quad (۴)$$

$$A \cup B = S \quad (۳)$$

کنکور سراسری علوم انسانی داخل ۱۴۰۰

پنج بازیکن فوتسال تیم مدرسه‌ای، به‌طور تصادفی در یک ردیف کنار یکدیگر می‌ایستند. اگر دروازه‌بان و کاپیتان دو نفر متفاوت باشند، با کدام احتمال بین دروازه‌بان و کاپیتان دقیقاً دو نفر حضور دارند؟

$$\frac{1}{10} \quad (۲)$$

$$\frac{1}{5} \quad (۱)$$

$$\frac{1}{20} \quad (۴)$$

$$\frac{1}{15} \quad (۳)$$

کنکور سراسری علوم انسانی داخل ۱۴۰۱

دامنهٔ میان‌چارکی نمودار جعبه‌ای شامل ۱۰ داده، ۲۵ و اختلاف چارک اول با سیل‌ها ۳۸ و ۲۶ است. اگر کوچک‌ترین عضو داده‌ها ۳ باشد، مجموع مقادیر ممکن برای چارک سوم، کدام است؟

$$۱۰۰ \quad (۲)$$

$$۱۲۰ \quad (۱)$$

$$۳۶ \quad (۴)$$

$$۶۴ \quad (۳)$$

کنکور سراسری علوم انسانی داخل ۱۴۰۰

در ظرفی ۴ مهرهٔ سفید و ۳ مهرهٔ سیاه است. به تصادف ۲ مهره از ظرف خارج می‌کنیم. با کدام احتمال مهره‌های خارج‌شده، از یک رنگ هستند؟

$$\frac{۳}{۷} \quad (۲)$$

$$\frac{۵}{۱۴} \quad (۱)$$

$$\frac{۹}{۱۴} \quad (۴)$$

$$\frac{۴}{۷} \quad (۳)$$

کنکور سراسری علوم انسانی داخل ۱۳۹۸

در یک اتومبیل معمولی، ۵ نفر به چند طریق می‌توانند بنشینند، به طوری که ۳ نفر آن‌ها مجاز به رانندگی باشند؟

$$۷۲ \quad (۲)$$

$$۶۰ \quad (۱)$$

$$۸۴ \quad (۴)$$

$$۷۵ \quad (۳)$$

کنکور سراسری علوم انسانی داخل ۱۳۹۹

"تبتدئُ المدرسة بتعليم للكتب، ولكن الحياة تبدأ بالامتحان ثم تُدرّس الدروس!":

- (۱) مدرسه را با یاد گرفتن یاد گرفتن کتابها شروع می‌کنند، اما زندگی‌مان با امتحان شروع شده سپس درس‌ها داده می‌شوند!
- (۲) مدرسه با یاد دادن کتابها شروع شده، اما ما در زندگی امتحان را آغاز می‌کنیم سپس درس‌ها داده می‌شوند!
- (۳) مدرسه را با آموختن کتابها شروع می‌کنیم، ولی زندگی با امتحان شروع می‌شود سپس درس‌ها را می‌دهد!
- (۴) مدرسه با آموزش کتابها شروع می‌شود، ولی زندگی با امتحان آغاز می‌کند سپس درس‌ها را می‌دهد!

کنکور سراسری علوم انسانی داخل ۱۴۰۱

عین حرف "ن" من الحروف الأصلية للفعل:

- (۱) إذا يَنكسر سوْرُ الجهل نَبتعد نحن عن حماقة!
- (۲) يَنطلق طائرُ الطَّان بسرعة و يتوقّف بسرعة أيضًا!
- (۳) لا تنقطع الأشجار في الغابات إلاّ و هو خسارة لبيئتنا!
- (۴) يَتنقل النّقط بالناقلات في المناطق التي لا توجد الأنايب!

کنکور سراسری علوم انسانی داخل ۱۳۹۹

عین الخطأ للفراغ: يذهب طَلّاب صَفْنَا إلى المكتبة في السّاعة الثّامنة و النصف و يرجعون بعد أربع ساعات، فيجلسون في مكانهم

- (۱) نصف ساعة بعد الثانية عشرة!
- (۲) في الثانية عشرة و ثلاثين دقيقة!
- (۳) في الواحدة و ثلاثين دقيقة بعد الظهر!
- (۴) نصف ساعة قبل الواحدة بعد الظهر!

کنکور سراسری علوم انسانی داخل ۱۳۹۹

"برای کسی که از او می‌آموزید و کسی که به او می‌آموزانید تواضع کنید!" عین الصحيح:

- (۱) من تتعلّم منه و من تعلّمه تتواضع له!
- (۲) من تعلّمت منه و من علّمته تواضع له!
- (۳) تواضعوا لمن تتعلّمون منه و لمن تعلّمونه!
- (۴) تواضعوا لكلّ من تعلّمت منه ولكلّ من تعلّمون!

کنکور سراسری علوم انسانی داخل ۱۴۰۱

- (۱) معلّمنا المُشفق محبوبٌ عندنا و يُشجّعنا على الأعمال الحسنة!
- (۲) من بين الملابس ذات الألوان المختلفة، الأبيض منها أجمل!
- (۳) حلويات هذا الحلو أنّي لذيذةٌ و يبيعها للناس كلّ يوم!
- (۴) الصديق الصالح مفيدٌ لنا و إن كان بعيداً عنّا عادةً!

کنکور سراسری علوم انسانی داخل ۱۳۹۹

- (۱) حافظُ الأولاد المودّبون على احترام الكبار لأنّ هذا العمل مقدّس.
- (۲) قد تُشاهد في البحر مصابيح منوّرة و ألوان هذه المصابيح متعدّدة.
- (۳) كأنّ الحوت الأزرق أكبر الكائنات الحيّة في العالم.
- (۴) هذه صفات يُحبّها المؤمنون باحثين عنها.

کنکور سراسری علوم انسانی داخل ۱۴۰۰

- (۱) أنا كتبت مقالتی العلمیة الثالثة في ثمانی صفحات قبل عشرة أشهر: من سومین مقاله علمی خود را ده ماه پیش در هشت صفحه نگاشتم.
- (۲) في المباراة الماضية سجّل فريقنا ستة أهداف و الفريق المقابل ثلاثة: در مسابقه گذشته تیم ما ششمین گل را ثبت کرد درحالی که تیم مقابل سومین را!
- (۳) من غرس خمس شجرات في اليوم الخامس عشر من شهر اسفند فله ثلاث جوائز: هر کس در روز پانزده اسفندماه پنج درخت بکارد سومین جایزه برای اوست.
- (۴) كل طالب يقرأ أربعة كتب من هذين المؤلفين الاثنتين سُنْعَى له جائزة واحدة نفيسة: به هر دانش آموز که چهار کتاب این دو نویسنده را بخواند جایزه گران قیمتی داده خواهد شد.

کنکور سراسری علوم انسانی داخل ۱۴۰۰

- (۱) إنّ في الصدق نجاهٌ كُنّا راغبين فيها!
 (۲) كُنّا سامعاً حين أُمّرنا ألا نكون متكاسلات!
 (۳) إنّ الساعي في الخير كان مكرّمٌ عند النَّاس!
 (۴) لسنا فاشلين في الحياة لأننا ساعون في عملنا!

کنکور سراسری علوم انسانی داخل ۱۳۹۹

"قرأت كتاباً مؤلفه لم يكن قادرًا على تحريك يده ولكنّه يرسم و يُنشد و يُؤلف!": كتابي خواندم كه

- (۱) مؤلفش قادر نبود دستش را حرکت دهد ولی نقاشی هم می‌کرد و شعر می‌سرود و تألیف می‌کرد!
 (۲) نویسنده آن قادر به حرکت دادن دستش نبود ولیکن نقاشی می‌کرد و شعر می‌سرود و تألیف می‌کرد!
 (۳) نویسنده‌اش توان حرکت دادن دست خود را ندارد ولی نقاشی می‌کند و شعر می‌سراید و تألیف می‌کند!
 (۴) مؤلف آن نمی‌توانست دست خویش را حرکت دهد ولیکن نقاشی هم می‌کند و شعر می‌سراید و تألیف می‌کند!

کنکور سراسری علوم انسانی داخل ۱۳۹۸

عین الخطأ:

- (۱) إكره الجرّم و لا تكره المُجرّم: جرم را زشت بدار و مجرم را ناپسند مشمار،
 (۲) لا بأس في أن تُدرس القولَ ولكن إحترم القائل: هیچ اشکالی نیست در اینکه گفتار را بررسی کنی ولی گوینده را احترام کن!
 (۳) عليك أن تُرحم العاصيَ ولكن تُسخطك المعصية: تو باید بر عصیانگر رحم کنی ولی از معصیت خشمگین می‌شوی!
 (۴) فإنّ مهمّتك أن تتغلّب على المرض لا على المريض!: زیرا مأموریت تو این است که بر بیماری غلبه کنی نه بر بیمار!

کنکور سراسری علوم انسانی داخل ۱۳۹۹

کدام عبارت درست است؟

- ۱) موضوع دانش منطق بر اساس نوع آگاهی‌های ذهن، به حیطه‌های مختلف تقسیم می‌شود.
- ۲) آموزش و ممارست در فن منطق، باعث پرورش قوه خلاقیت و توسعه دانش انسان می‌شود.
- ۳) منطق مانند سیستم‌های کنترلی خودرو است که آسیب‌های موتور را نشان داده و باعث حرکت آن می‌شود.
- ۴) در تصویری مانند درخت که امری واقعی است، "وجود داشتن" یک ویژگی است که در ضمن تصور موجود است.

کنکور سراسری علوم انسانی داخل ۱۳۹۹

کدام تعریف جامع و مانع نیست؟

- ۱) حیوان: موجود جاندار دارای حواس
- ۲) پرنده: موجودی که در آسمان پرواز می‌کند.
- ۳) اسب: حیوان چهارپا که علفخوار است.
- ۴) فعل: کلمه‌ای که انجام کاری یا وقوع حالتی را می‌رساند.

کنکور سراسری علوم انسانی داخل ۱۳۹۹

در کدام یک، هر سه نوع دلالت برای "مدرسه" به کار رفته است؟

- ۱) نقاش بعد از نقاشی مدرسه، به مدیر مدرسه گفت که از دانش‌آموزان بخواهد که در حفظ نظافت مدرسه همکاری کنند.
- ۲) علی هنگام ورود به مدرسه، متوجه شد مدرسه را دزد برده و دانش‌آموزان با ناراحتی در حال مرتب کردن مدرسه‌اند.
- ۳) دانش‌آموزان از مدیر مدرسه اجازه گرفتند تا مدرسه را برای جشن تزئین کنند و پس از اتمام کار از مدرسه خارج شوند.
- ۴) مدرسه ما نزدیک یک کارخانه است. تمام مدرسه از صدای کارخانه ناراضی‌اند و قرار است مدرسه را به جای دیگر ببرند.

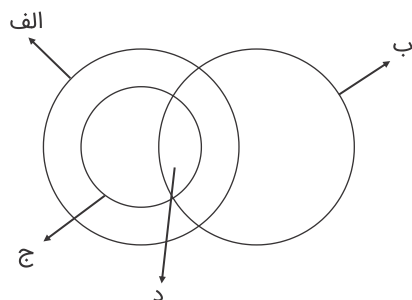
کنکور سراسری علوم انسانی داخل ۱۴۰۰

- (۱) موجود: آنچه دارای هستی باشد.
 (۲) اسب: حیوان اهلی دارای یال و دم.
 (۳) فعل: کلمه‌ای که بر انجام کاری دلالت کند.
 (۴) گیاه: موجود زنده دارای شاخه و برگ

کنکور سراسری علوم انسانی داخل ۱۴۰۱

شکل زیر، نسبت میان مصادیق کدام مفاهیم را به درستی نشان می‌دهد؟

- (۱) الف: درخت؛ ب: سبزه؛ ج: میوه؛ د: سیب
 (۲) الف: میوه؛ ب: سیب؛ ج: سبزه؛ د: سیب سبز
 (۳) الف: میوه؛ ب: شیرین؛ ج: سیب؛ د: سیب شیرین
 (۴) الف: سیب؛ ب: شیرین؛ ج: میوه؛ د: سیب شیرین



کنکور سراسری علوم انسانی داخل ۱۳۹۸

اگر قضایای "بعضی الف‌ها ب هستند" و "بعضی الف‌ها ب نیستند" درست باشند، دربارهٔ رابطهٔ "الف و ب" کدام عبارت، درست است؟

- (۱) لزوماً عموم و خصوص من وجه است.
 (۲) تساوی یا عموم و خصوص مطلق است.
 (۳) تساوی یا عموم و خصوص من وجه است.
 (۴) عموم و خصوص مطلق یا عموم و خصوص من وجه است.

کنکور سراسری علوم انسانی داخل ۱۳۹۹

کدام مورد، قابلیت مغالطه‌توسل به معنای ظاهری را دارد یا بر اساس این مغالطه بیان شده است؟

- (۱) دانایان معتقدند که شیر، در رؤیاهای صادق، از علم حکایت دارد.
- (۲) میان ماه من تا ماه گردون تفاوت از زمین تا آسمان است
- (۳) گفتم: فعلاً کمی دست به عصا باش. گفت: آخر عصا ندارم.
- (۴) مزرع سبز فلک دیدم و داس مه نو یادم از کشته‌خویش آمد و هنگام درو

کنکور سراسری علوم انسانی داخل ۱۳۹۹

در کدام گزاره، امکان وقوع مغالطه اشتراک لفظ وجود دارد؟

- (۱) ثروت آدمی در گوهر وجود او است.
- (۲) آینده درخشان این کودک از وجنات او هویدا است.
- (۳) خانه را دزد برده است؛ هرچه گشتم پیدایش نکردم.
- (۴) یکی از معلمانم را پس از مدت‌ها دیدم و از او چند عکس به یادگار گرفتم.

کنکور سراسری علوم انسانی داخل ۱۴۰۱

فلسفه

کدام مورد تفاوت اساسی فلسفه را با سایر علوم نشان می‌دهد؟

- (۱) ارائه دیدگاه‌های کلی
- (۲) موضوع و مسائل آن
- (۳) حیرت در برابر هستی
- (۴) استفاده از روش عقلی

کنکور سراسری علوم انسانی داخل ۱۳۹۹

کدام عبارت درست است؟

- (۱) رشته‌های مختلف دانش، رابط فلسفه‌اولی با فلسفه‌های مضاف هستند.
- (۲) در حیطه فلسفه سیاست، یک فیلسوف در عین حال باید سیاستمدار هم باشد.
- (۳) فلسفه‌اولی بخش اصلی فلسفه است که ریشه و شاخه‌های فلسفه را دربرمی‌گیرد.
- (۴) مکتب‌های گوناگون تربیتی عصر حاضر، در آثار بسیاری از فیلسوفان قدیمی ریشه دارد.

کنکور سراسری علوم انسانی داخل ۱۳۹۹

- ۱) شخصی که بتواند نظرات خود را مستدل کند، فیلسوف است.
- ۲) برای تفکر یا فهم فلسفی، ضرورتی ندارد دانش فلسفه آموخته باشیم.
- ۳) فیلسوف حقیقی، همواره می‌کوشد تا واقعیت‌ها را با باورهای خود هماهنگ کند.
- ۴) هرگاه تعجب انسان در اثر یک عامل برانگیخته شود، با یک سؤال فلسفی مواجه می‌شود.

کنکور سراسری علوم انسانی داخل ۱۴۰۱

کدام مورد را می‌توان پرسش فلسفی دانست؟

- ۱) فلسفه چگونگی دانشی است؟
- ۲) فلسفه خواندن نماز چیست؟
- ۳) زندگی کردن چه فایده‌ای دارد؟
- ۴) آیا تفکر تابع قواعد خاصی است؟

کنکور سراسری علوم انسانی داخل ۱۴۰۰

حمل یگانه بر غنی بالذات، از نظر نسبت، مانند کدام حمل است؟

- ۱) شکل بر دوزنقه
- ۲) گیاه بر دارای حیات
- ۳) منحصر به فرد بر مولود کعبه
- ۴) دوزنقه بر دارای چهار ضلع

کنکور سراسری علوم انسانی داخل ۱۴۰۰

کدام عبارت درست است؟

- ۱) درک علت برخی از حوادث، به استفاده از حس و تجربه نیازی ندارد.
- ۲) از نظر هیوم، ضرورت میان علت و معلول نوعی تداعی در ذهن ایجاد می‌کند.
- ۳) دکارت معتقد است انسان علت هر معلولی را با درکی فطری، متوجه می‌شود.
- ۴) همه فیلسوفان توافق دارند که بدون تلاش‌های تجربی، پذیرش علیت ممکن نیست.

کنکور سراسری علوم انسانی داخل ۱۴۰۱

- ۱) مفهوم وجود را می‌توان بر ماهیات حمل کرد.
- ۲) چیزهایی وجود دارند که دارای ماهیت نیستند.
- ۳) می‌توان ماهیاتی را تصور کرد که موجود نیستند.
- ۴) سلب وجود از ماهیت، در ذهن و در خارج امکان‌پذیر است.

کنکور سراسری علوم انسانی داخل ۱۳۹۹

علوم و فنون ادبی

قافیۀ کدام بیت بر اساس قاعدهٔ "۲" آمده است؟

- | | |
|---------------------------------------|--|
| سایۀ ابر عجب دام تماشای خوشی است | ۱) نفس باد بهاران چمن‌آرای خوشی است |
| گر نمی در ساغر ما هست از جوی خود است | ۲) رزق ما روشندان چون مه ز پهلوی خود است |
| این چہ خس‌پوش با دل‌های بینا دشمن است | ۳) عالم مگّار با ارباب عقبی دشمن است |
| گوهر آن، دل بی‌کینهٔ درویشان است | ۴) صدف بحر بقا سینهٔ درویشان است |

کنکور سراسری علوم انسانی داخل ۱۳۹۵

از دیدگاه تاریخ ادبیات همهٔ موارد کاملاً درست است؛ به‌جز:

- ۱) زبان پهلوی، زبان رسمی دوران ساسانی بود. این زبان اساساً به ناحیهٔ پارس تعلّق داشته است و آن را "فارسی نو یا فارسی دری" نامیده‌اند.
- ۲) زبان فارسی باستان در دورهٔ هخامنشی رایج بود. آثار برجای‌ماندهٔ این زبان، فرمان‌ها و نامه‌های شاهان هخامنشی به خط میخی است.
- ۳) آثاری که به زبان پهلوی تألیف شده، بیشتر آثار دینی زرتشتی است. حتی رساله‌های کوچکی مانند "یادگار زریران" رنگ دینی دارد.
- ۴) زبان پارتی در دورهٔ اشکانیان رایج بود و تا اوایل دورهٔ ساسانی نیز آثاری به این زبان تألیف می‌شده است.

کنکور سراسری علوم انسانی داخل ۱۳۹۹

"دانه باشی مرغکانت برچنند غنچه باشی کودکانت برکنند"

- ۱) جسم اگر از یکدگر ریزد غباری گو مباش
 - ۲) در سر زینت خودآرا می‌رود آخر سرش
 - ۳) کدام دانه فرو رفت در زمین که نرُست
 - ۴) فریاد مرغکان سحرخیز این بود
- روح اگر از تن هوا گیرد بخاری گو مباش
حلقه فتراک طاووس است از بال و پرش
چرا به دانه انسانیت این گمان باشد
کای خوابناک جان تو و جان صبحگاه

کنکور سراسری علوم انسانی داخل ۱۴۰۱

انتساب کدام بیت به سراینده مقابل آن، نادرست است؟

- ۱) الا یا خیمگی، خیمه فروهل که پیشاهنگ، بیرون شد ز منزل (منوچهری)
- ۲) گل بخندید و باغ شد پدرام ای خوشا این جهان، بدین هنگام (رودکی)
- ۳) صبر بر جور فلک کن تا برآیی روسفید دانه چون در آسیا افتد تحمّل بایدش (صائب)
- ۴) ای بی‌نشان محض، نشان از که جویمت؟ گم گشت در تو هر دو جهان، از که جویمت؟ (عطار)

کنکور سراسری علوم انسانی داخل ۱۳۹۹

همه موارد از دیدگاه تاریخ ادبیات "کاملاً" درست‌اند؛ به‌جز:

- ۱) قرن چهارم با دانشمند بزرگی چون محمد بن زکریای رازی آغاز شد و با شاعر بی‌نظیری مانند فردوسی ادامه یافت.
- ۲) در زمان سلجوقیان، بخارا عمده‌ترین مرکز فرهنگی به شمار می‌آمد و بسیاری از دانشمندان آثار ارزنده‌ای به پارسی پدید آوردند.
- ۳) در اوایل قرن پنجم بسیاری از اصطلاحات علمی، ادبی، دینی و سیاسی جدید از راه ترجمه متون عربی وارد فارسی دری می‌شود.
- ۴) امرای سامانی با تشویق شاعران و نویسندگان می‌کوشند، ترکیب تازه‌ای از هویت فرهنگی، یعنی بازیافتن اندیشه ایرانی در چارچوب فرهنگ اسلامی را ترویج کنند.

کنکور سراسری علوم انسانی داخل ۱۴۰۱

"گر تیغ برکشد که محبتان همی‌زنم اول کسی که محبت زند منم"

- (۱) موسی از زلزله طور چه پروا دارد
 (۲) لاف عشق و گله از یار زهی لاف خلاف
 (۳) طمع مدار که دوری گزینم از رخ خوب
 (۴) کشته تیغ ملامت به رضا نتوان شد
- سنگ طفلان چه کند با سر دیوانه عشق
 عشق‌بازان چنین مستحق هجرانند
 که نیست شرط محبت جدایی از محبوب
 حذر از ضربت شمشیر قضا نتوان کرد.

کنکور سراسری علوم انسانی داخل ۱۴۰۱

- الف) من قصه خویشتن بدو چون گویم
 ب) تنگ شد از غم دل، جای به من
 ج) مشو تا توانی ز رحمت بری
 د) گدایی که بر خاطرش بند نیست
 ه) خوش آن‌که نگاهش به سرو پای تو باشد
- ترک است و به چوگان بزند چون گویم
 یک دل و این‌همه غم وای به من
 که رحمت برندت چو رحمت بری
 به از پادشاهی که خرسند نیست
 آینه‌صفت محو تماشای تو باشد

- (۱) ب - ج - د
 (۲) ب - د - ه
 (۳) الف - ج - د
 (۴) الف - ج - ه

کنکور سراسری علوم انسانی داخل ۱۴۰۰

- (۱) رفتی و نام تو ز زبانم نمی‌رود
 و اندیشه تو از دل و جانم نمی‌رود
 (۲) از پسته تنگ خود آن یار شکر بوسه
 دوشم به لب شیرین جان داد به هر بوسه
 (۳) زهی خورشید را داده رخ تو حسن و زیبایی
 در لطف تو کس بر من نبندد گر تو بگشایی
 (۴) میر من خوش می‌روی کاندر سر و پا میرمت
 خوش خرامان شو که پیش قد رعنا میرمت

کنکور سراسری علوم انسانی داخل ۱۴۰۰

متن زیر برگزیده‌ای از کدام اثر ادبی است و مربوط به کدام دوره است؟
 "پس عبدالمطلب گفت که ایها المَلِک، من خداوند اَشْتَرَم نه خداوند خانه و مر این خانه را خداوندی هست و او خود خانه خود را نگاه دارد."

- (۱) قابوس‌نامه - دوره غزنوی
 (۲) کشف‌المحجوب - دوره غزنوی
 (۳) کیمیای سعادت - دوره سلجوقی
 (۴) ترجمه تفسیر طبری - دوره سامانی

کنکور سراسری علوم انسانی داخل ۱۴۰۰

کدام موارد، از ویژگی‌های "فکری" سبک خراسانی محسوب می‌شود؟
 الف) حاکم بودن روح حماسه بر ادبیات این دوره
 ب) واقع‌گرا بودن شعر، محسوس و عینی بودن آن و سادگی توصیفات
 ج) بهره گرفتن از تشبیهات حسی در توصیف پدیده‌ها
 د) رشد قالب غزل در اواخر این دوره

- (۱) الف - ب
 (۲) الف - د
 (۳) ب - د
 (۴) ب - ج

کنکور سراسری علوم انسانی داخل ۱۴۰۰

کدام بیت، فاقد مفهوم بیت زیر است؟
 "صبر بر جور فلک کن تا برآیی روسفید"

- (۱) از صبر تلخ چاره من می‌کند طبیب
 بیچاره‌ام چه چاره ز بیچارگی مرا
 (۲) مکن ز بستگی کار شکوه چون خامان
 که صبر غنچه گره را گره‌گشا کرده است
 (۳) گرچه رنجوری صبوری کن که در دار فنا
 هرچه آید بر سر فرزند آدم بگذرد
 (۴) صبوری ورز اگر خواهی که کام دل به دست آری
 سرانجام همه کارت بود از صبر پابرجا

کنکور سراسری علوم انسانی داخل ۱۳۹۸

مفهوم قطعه زیر از کدام بیت دریافت می‌شود؟
 "چو دخلت نیست خرج آهسته‌تر کن که می‌گویند ملاحان سرودی
 اگر باران به کوهستان نبارد به سالی دجله گردد خشک‌رودی"

- (۱) فروزد شمع اقبال به نور خویشتن آری
 چراغ مهر عالم‌تاب مستغنی است از روغن
 (۲) ابلهی کاو روز روشن شمع کافوری نهد
 زود باشد کش به شب روغن نماد در چراغ
 (۳) کرد خرج آب و گل کوتاه‌بینی‌ها مرا
 پیش‌تر از خانه می‌بایست خود را ساختن
 (۴) قطره آبی که دارد در نظر گوهرشدن
 از کنار ابر تا دریا تنزل بآیدش

کنکور سراسری علوم انسانی داخل ۱۴۰۰

- (۱) من کی‌ام آن را که شرح آن دهم
 (۲) چون بدیدش یاد آورد آن خویش
 (۳) مر مرا اینجا شکایت شکر شد
 (۴) می‌نماید مار اندر چشم مال
- ور دهم آن شرح، خط بر جان نهم
 بی‌طمع شد ز اشتر آن یار و خویش
 کفر ایمان گشت و ایمان کفر شد
 هر دو چشم خویش را نیکو بمال

کنکور سراسری علوم انسانی داخل ۱۳۹۸

"قاعده و تبصره قافیه" در کدام ابیات یکسان است؟

- الف. صبا تو نکهت آن زلف مشک‌بو داری
 ب. سینه مالامال درد است ای دریغا مرهمی
 ج. دیدم به خواب دوش که ماهی برآمدی
 د. بیا با ما مورز این کینه داری
- به یادگار بمانی که بوی او داری
 دل ز تنهایی به جان آمد خدا را همدمی
 کز عکس روی او شب هجران سرآمدی
 که حق صحبت دیرینه داری
- (۱) الف - ج
 (۲) ب - ج
 (۳) ب - د
 (۴) ج - د

کنکور سراسری علوم انسانی داخل ۱۴۰۱

در کدام بیت، حروف قافیه، طبق قاعدهٔ "۲" (مصوت + دو صامت) آمده است؟

- (۱) چون ندارم من قبول و رشد غیب
 (۲) جان نیاید در نشاط الا که بر بوی حبیب
 (۳) هر آن حدیث که از عشق می‌کنند روایت
 (۴) من خاک پای آن گسَم کاو خون ساغر می‌خورد
- خلق را رد می‌کنم از خود به عیب
 تا گل رنگین نیاید خوش ننالند عندلیب
 خلاصهٔ سخن است آن و مابقی است حکایت
 تا راز دل ساغر چرا هر دم به لب می‌آورد

کنکور سراسری علوم انسانی داخل ۱۳۹۶

"سالی چند بماندند که ملک بنام کودکی بود و کس هیبت نداشت و هیچ سپاه گرد نیامد تا شاپور بزرگ شد. پس چون پنج سال برآمد، عقل و تدبیر اندرو بدید و نخستین چیزی که از عقل و ادب شاپور بدیدند یک شب بر بام کوشک خفته بود به تیسفون..."

- (۱) کوتاهی جملات
(۲) ایجاز و اختصار در لفظ و معنا
(۳) بهره‌گیری بیشتر از لغات عربی
(۴) تکرار فعل یا اسم به حکم ضرورت معنی

کنکور سراسری علوم انسانی داخل ۱۴۰۱

قافیه در همه ابیات درست است؛ به جز:

- (۱) از همه باشد به حقیقت گزیر
(۲) ای خنده تو راهزن کاروان قند
(۳) گرچه آتش نیز هم جسمانی است
(۴) تو آنچ از تو سزد گفتی و کردی
از تو نباشد که نداری نظیر
ما نیش عشق خورده و لعل تو نوشدند
نه ز روح است و نه از روحانی است
غم جان من بیچاره خوردی

کنکور سراسری علوم انسانی داخل ۱۳۹۸

روان شناسی

درست "د" یا نادرست "ن" بودن جمله‌های زیر، به ترتیب کدام است؟

- قانون، نظامی مشخص و تابع قواعد برای طرح فرضیه است.
- فرضیه، ابزار معتبر و پذیرفته شده برای اندازه‌گیری متغیرها است.
- اصل، گزاره‌ای است که قبول یا رد آن مستلزم مشاهده تجربی است.
- نظریه، مجموعه یکپارچه‌ای از مسئله و سؤال‌های نظری درباره یک موضوع است.

- (۱) ن - د - د - د
(۲) د - د - ن - د
(۳) ن - ن - د - ن
(۴) ن - ن - ن - ن

کنکور سراسری علوم انسانی داخل ۱۴۰۱

- ۱) نخستین گام در روان‌شناسی علمی، توصیف آزمون‌پذیر و تجربی از پدیده‌های روان‌شناختی موردنظر است.
- ۲) روان‌شناسان بایستی تلاش کنند در توصیف رفتار، حتی‌المقدور ارزش‌ها و پیش‌داوری‌های خود را به کار گیرند.
- ۳) برای رسیدن به جواب قطعی در توصیف رفتار انسان، بایستی در اولین قدم، آن‌ها را خوب توصیف نماییم.
- ۴) تفاوت توصیف یک روان‌شناس از پدیده روان‌شناختی با یک انسان عادی در این است که روان‌شناسان در توصیف، روش علمی به کار می‌برد.

کنکور سراسری علوم انسانی داخل ۱۳۹۰

در بین جنبه‌های رشد، پدیده "رسش یا پختگی" در کدام جنبه مؤثرتر است؟

- ۱) اخلاقی
- ۲) جسمانی
- ۳) شناختی
- ۴) رفتاری

کنکور سراسری علوم انسانی داخل ۱۴۰۰

یافته‌های یک تحقیق علمی نشان داد که تماشای فیلم‌های خشونت‌آمیز موجب افزایش پرخاشگری کودکان می‌شود، در چند تحقیق دیگر که در موقعیت‌های مشابه انجام شد، نیز همین یافته به دست آمد. این یافته‌های تحقیقاتی کدام ویژگی روش علمی را نشان می‌دهد؟

- ۱) کنترل
- ۲) مشاهده
- ۳) تکرارپذیری
- ۴) تعریف عملیاتی

کنکور سراسری علوم انسانی داخل ۱۳۹۹

کدام عبارت، از ویژگی‌های رشد در طی دوره کودکی است؟

- ۱) در اوایل بازی‌های مشترک و گروهی انجام می‌دهند، اما به‌تدریج به بازی‌های انفرادی می‌پردازند.
- ۲) بعد از نشان دادن هیجان‌ات ساده پشیمانی و ترحم، هیجان‌ات مرکب ترس و محبت را نشان می‌دهند.
- ۳) بعد از دستیابی به مهارت‌های حرکتی ظریف بلافاصله می‌توانند حرکات درشت را با مهارت انجام دهند.
- ۴) در اوایل درکی از اخلاق ندارند، اما به‌تدریج اصول و قوانین تعیین‌کننده رفتار با دیگران را یاد می‌گیرند.

کنکور سراسری علوم انسانی داخل ۱۴۰۰

- (۱) ترحم
(۲) خشم
(۳) حسادت
(۴) پشیمانی

کنکور سراسری علوم انسانی داخل ۱۳۹۹

کدام عبارت در دوره بلوغ، صحیح است؟

- (۱) هرچه فاصله عاطفی بین دختر نوجوان و والدین بیشتر باشد، بلوغ دیررس اتفاق می‌افتد.
(۲) هرچه فاصله عاطفی بین پسر نوجوان و والدین بیشتر باشد، بلوغ دیررس اتفاق می‌افتد.
(۳) دخترانی که عموماً غیرفعال‌اند، زودتر از متوسط دختران بالغ می‌شوند.
(۴) در افراد کوتاه‌قد، بلوغ دیرتر اتفاق می‌افتد.

کنکور سراسری علوم انسانی داخل ۱۳۹۲

عبارت "افراد باهوش در زندگی موفق‌ترند." بیانگر چه سطحی از بررسی رفتار انسان است؟

- (۱) پیش‌بینی
(۲) ارزشیابی
(۳) توصیف
(۴) تبیین

کنکور سراسری علوم انسانی داخل ۱۳۹۸

این بیان نوجوان "من فقط به مصالح خودم اهمیت می‌دهم و مسائل دیگران به من مربوط نیست." به کدام جنبه‌ای از رشد مربوط می‌شود؟

- (۱) اخلاقی
(۲) اجتماعی
(۳) شناختی
(۴) هیجانی

کنکور سراسری علوم انسانی داخل ۱۳۹۸

کدام عبارت، در مورد حافظه صحیح است؟

- (۱) حافظه حسی کوتاه‌مدت و بلندمدت نیازمند به تمرین است.
(۲) توجه نکردن باعث از بین رفتن و زوال حافظه کوتاه‌مدت می‌شود.
(۳) ارتباط بین انواع مختلف حافظه از نوع زنجیره‌ای و سلسله‌مراتبی است.
(۴) در حافظه حسی، اطلاعات به صورت ساده دریافت شده و در آن به اطلاعات، تفسیر و معنایی داده نمی‌شود.

کنکور سراسری علوم انسانی داخل ۱۳۹۶

توانایی تفکر فرضیه‌سازی در دوره نوجوانی، نشانگر فرضیه‌سازی و نتیجه‌گیری‌های است.

- (۱) ممکن و ناممکن
 (۲) ناممکن از ممکن
 (۳) ناممکن از ناممکن
 (۴) برگرفته از واقعیت

کنکور سراسری علوم انسانی داخل ۱۳۹۳

سه معیار اساسی برای آزمون‌پذیری پدیده‌های روان‌شناختی کدام‌اند؟

- (۱) توصیف، پیش‌بینی و تبیین
 (۲) کنترل، توصیف و پیش‌بینی
 (۳) کنترل، تعریف عملیاتی و تکرارپذیری
 (۴) تعریف عملیاتی، تکرارپذیری و تبیین

کنکور سراسری علوم انسانی داخل ۱۳۹۳

وقتی که واژگانی همچون "عدالت، امید، تلاش، موفقیت و کتاب" را می‌شنویم، احتمال این که واژه "کتاب" در حافظه بماند بیشتر است. به نظر شما کدام مورد، تبیین درست‌تری ارائه می‌دهد؟

- (۱) کتاب و مطالعه آن برای ما اهمیت بسیار زیادی دارد.
 (۲) کتاب به صورت شنیداری و دیداری رمزگردانی شده است.
 (۳) با تکرار واژه کتاب، اثر گذشت زمان بر حافظه کنترل شده است.
 (۴) علت ماندگاری واژه کتاب، تکرار بیش‌ازحد آن در زندگی روزمره است.

کنکور سراسری علوم انسانی داخل ۱۴۰۱

کدام عبارت، درخصوص قوانین روانشناسی به‌عنوان یک علم تجربی درست است؟

- (۱) اصل روانشناسی از ترکیب نظریه‌های مختلف به دست می‌آید.
 (۲) در پژوهش روانشناسی پاسخ نخست به مسئله پژوهشی قانون است.
 (۳) فرضیه‌ای که در پژوهش‌های روانشناسی تأیید شود، به‌عنوان قانون پذیرفته می‌شود.
 (۴) روانشناسان یک اصل را به‌طور تجربی آزمون می‌کنند تا درستی آن را مشخص کنید.

کنکور سراسری علوم انسانی داخل ۱۴۰۰

حسن برادر بزرگتر حسین است. آن‌ها باهم قرار گذاشتند در صورتی که حسین تکلیف خودش را انجام دهد باهم برای گردش به کوه بروند. حسین، کوه‌پیمایی را خیلی دوست دارد. حسین به حسن می‌گوید: "اگر تکلیف خودم را انجام ندادم، چه می‌شود؟ من را به کوه می‌برید یا خیر؟". حسین در کدام دوره رشدی یا سنی قرار دارد؟

- (۱) دو تا هفت سالگی
(۲) پنج تا ده سالگی
(۳) کودکی دوم
(۴) نوجوانی

کنکور سراسری علوم انسانی داخل ۱۴۰۱

چه عاملی باعث می‌شود که محرک‌های بیرونی به اطلاعات روانشناختی معنادار تبدیل شوند؟

- (۱) ادراک
(۲) جستجو
(۳) انگیزتگی ذهنی
(۴) ردیابی درست

کنکور سراسری علوم انسانی داخل ۱۴۰۰

کدام‌یک از فنون بهسازی حافظه در ارتباط با رمزگردانی هستند؟

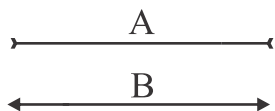
- (۱) استفاده از رمزگردانی معنادار - بیان اهمیت مطلب - یادگیری با استراحت - تمایزبخشی
(۲) استفاده از رمزگردانی معنادار - ساماندهی مطلب - یادگیری با استراحت - روش پسا خبا
(۳) پرهیز از هم‌زمانی چند فعالیت - مطالعه چند حسی - بیان اهمیت مطلب - بسط معنایی
(۴) پرهیز از هم‌زمانی چند فعالیت - یادگیری با استراحت - کاهش اثر تداخل مطالب - بسط معنایی

کنکور سراسری علوم انسانی داخل ۱۴۰۱

کدام ویژگی محرک باعث ایجاد خوگیری نسبت به آن می‌شود؟

- (۱) تازگی و نو بودن
(۲) تغییرات درونی زیاد
(۳) ارائه به دفعات زیاد
(۴) دریافت به شیوه متنوع

کنکور سراسری علوم انسانی داخل ۱۳۹۹



(۱) زاویه شاخک‌ها

(۲) طول شاخک‌ها

(۳) جهت شاخک‌ها

(۴) طول دو خط

کنکور سراسری علوم انسانی داخل ۱۳۹۴

کدام عبارت، بیانگر مفهوم "ادراک" است؟

(۱) حل مسئله و تصمیم‌گیری

(۲) تحریک گیرنده‌های حسی

(۳) فرآیند بازنمایی اطلاعات

(۴) فرآیند تفسیر محرک‌های انتخابی

کنکور سراسری علوم انسانی داخل ۱۳۹۸

جامعه‌شناسی

به ترتیب ویژگی استبداد تاریخی - قومی و استعمار نو، کدام است؟

(۱) عقبه‌ای خارج از جهان اسلام نداشت - برای حفظ سلطه جهان غرب از ابزارها و ظرفیت‌های فرهنگی بهره می‌برد.

(۲) به‌رغم هویت اسلامی خود، در رویارویی مستقیم با فرهنگ اسلامی قرار می‌گرفت - از نهادها و ساختارهای اقتصادی و سیاسی بین‌المللی بهره می‌برد.

(۳) با وجود هویت اسلامی، چاره‌ای جز حذف مظاهر فرهنگ اسلامی نداشت - با اتکاء به قدرت اقتصادی و فرهنگی خود سیاست کشورهای دیگر را در اختیار می‌گیرد.

(۴) به‌رغم هویت غیراسلامی خود، از رویارویی مستقیم با فرهنگ اسلامی دوری می‌گزید - با روش و سازوکارهای غیرمستقیم کنترل بازار و سیاست کشورهای دیگر را در اختیار می‌گیرد.

کنکور سراسری علوم انسانی داخل ۱۳۹۴

در دوران رنسانس حرکت‌های اعتراض‌آمیز مذهبی، در جهت اصلاح دینی پدید آمدند. بخشی از این حرکت‌ها که تنها با قدرت پاپ مخالفت داشتند و بخشی دیگر که رویکرد معنوی داشتند

(۱) با حمایت قدرت‌های محلی توانستند بخشی از اروپای مسیحی را از تسلط کلیسا خارج سازند - مورد هجوم کاتولیک‌ها و پروتستان‌ها قرار گرفتند و امکان گسترش پیدا نکردند.

(۲) با جریان دنیاگروی تقابل داشتند و نتوانستند اروپای مسیحی را از تسلط کلیسا خارج سازند - با جریان دنیاگروی تقابل نداشتند و مورد هجوم کاتولیک‌ها و پروتستان‌ها قرار گرفتند.

(۳) علی‌رغم حمایت قدرت‌های محلی نتوانستند اروپای مسیحی را از تسلط کلیسا خارج سازند - به سبب هجوم کاتولیک‌ها و پروتستان‌ها امکان گسترش پیدا کردند.

(۴) مورد هجوم کاتولیک‌ها و پروتستان‌ها قرار گرفتند و امکان گسترش پیدا نکردند - با حمایت قدرت‌های محلی توانستند بخشی از اروپای مسیحی را از تسلط کلیسا خارج سازند.

کنکور سراسری علوم انسانی داخل ۱۳۹۲

عبارات زیر را به ترتیب از حیث صحیح و غلط بودن مشخص نمائید:

حرکت‌های اعتراض‌آمیز مذهبی (پروتستانتیسم) که با جریان دنیاگروی تقابل نداشتند، مورد هجوم کاتولیک‌ها و دیگر پروتستان‌ها قرار گرفتند. دولت‌های سکولار غربی با تبلیغ مسیحیت، فرهنگ عمومی جوامع غیرغربی را دچار اختلال کردند. مسئولیت همهٔ مراتب امر به معروف و نهی از منکر در جامعه به عهدهٔ سازمان‌های رسمی و حکومتی است. آسیب مهم رویکرد عقلی به علوم اجتماعی این است که امکان مقابله با ارزش‌های حاکم را از بین برد و به آن خصلتی محافظه‌کارانه نسبت به جهان و نظام اجتماعی موجود بخشید.

(۲) ص - غ - ص - غ

(۱) ص - ص - غ - غ

(۴) غ - غ - ص - ص

(۳) غ - ص - غ - غ

کنکور سراسری علوم انسانی داخل ۱۳۹۴

به ترتیب، هریک از موارد زیر به چه علت پدید آمده‌اند؟

- حاکمیت کنت‌ها و لردها
- تحولات فرهنگی (علل درونی)
- جهان‌های مختلف

- ۱) افول حاکمیت فئودال‌ها - ابداعات مثبت و منفی اعضای جامعه - تنوع آموزش و تربیت انسان‌ها
- ۲) نادیده گرفتن خصوصیات نژادی و قومی - پذیرش ارزش‌ها و عقاید فرهنگ‌های دیگر - تغییر نسل‌ها
- ۳) زوال تدریجی قدرت کلیسا - کاستی‌ها و بن‌بست‌های موجود در هویت فرهنگی جهان اجتماعی - تنوع معرفت، اراده و اختیار انسان‌ها
- ۴) شکل‌گیری انقلاب فرانسه - اخذ عناصری از هنجارها و شیوه‌های زندگی فرهنگ‌های دیگر - تغییر سبک و شیوه زندگی انسان‌ها

کنکور سراسری علوم انسانی داخل ۱۳۹۸

به ترتیب هریک از عناوین زیر مربوط به کدام قسمت در جدول است؟

روشنگری		
پیامد	ویژگی	دوره زمانی
هـ	ب	قرون هفدهم و هجدهم
د	الف	قرون نوزدهم و بیستم
ج	و	پایان قرن بیستم

- علم تجربی سکولار
- عقل‌گرایی، نفی وحی
- افول حس‌گرایی
- دئیسم

- ۲) ج - و - هـ - الف
- ۴) هـ - و - ب - د

- ۱) الف - د - ج - ب
- ۳) د - ب - و - هـ

کنکور سراسری علوم انسانی داخل ۱۴۰۰

این ویژگی‌ها به چه فرهنگی تعلق دارند؟
تأثیرپذیری از فرهنگ‌هایی که از نظر نظامی مغلوب آن‌ها بودند.
تعریف انسان به‌عنوان موجودی این‌جهانی که اصالتاً، ارادهٔ تصرف در دیگر موجودات را دارد.
کانون‌های ثروت و قدرت را موردتوجه قرار می‌دهند.

- (۱) سلطه - ناسیونالیستی - سلطه
(۲) سرمایه‌داری - سوسیالیستی - صهیونیستی
(۳) مغولان - اومانیستی - سرمایه‌داری
(۴) صهیونیستی - اومانیستی - امپراطوری

کنکور سراسری علوم انسانی داخل ۱۳۹۶

به ترتیب، هریک از عبارت‌ها و ارزش‌های زیر به کدام قسمت در جدول مربوط است؟

ویژگی‌های فرهنگ مطلوب جهانی	مشخصات و مصادق‌ها
ب	بحران زیست‌محیطی
تعهد و مسئولیت	ج
الف	پیشگیری از تباه‌شدن منابع و امکانات بشر

- ایجاد زمینهٔ گسترش و تحقق عقاید جهان شمول
- عقلانیت
- عدالت

- (۱) ب - الف - ج
(۲) ب - ج - الف
(۳) ج - ب - الف
(۴) الف - ب - ج

کنکور سراسری علوم انسانی داخل ۱۴۰۱

موارد زیر، به ترتیب با چه موضوعی ارتباط دارند؟

- نوع لباس پوشیدن
- بی‌توجهی به سلوک‌های معنوی
- جهان وطنی

- ۱) ارزش اجتماعی - بحران معرفت شناختی - نفی ناسیونالیسم
- ۲) پدیده اجتماعی - اندیشه اومانیستی - آرمان سیاسی لیبرالیسم
- ۳) مصادیق فرهنگ - ادبیات مدرن - آرمان سیاسی فراماسونرها
- ۴) کنترل اجتماعی - سکولاریسم آشکار - ارزش‌های اجتماعی فراماسونرها

کنکور سراسری علوم انسانی داخل ۱۳۹۸

به ترتیب این ویژگی‌ها به کدام شناخت مربوط است؟
گسترده‌ترین نوع شناخت اجتماعی
عدم برخورد یکسان فرهنگ‌های مختلف با آن
به دنبال کشف امور واقعی بودن

- ۱) عقلی - علمی - عقلی
- ۲) علمی - وحیانی - علمی
- ۳) علمی - عمومی - عقلی
- ۴) عمومی - شهودی - علمی

کنکور سراسری علوم انسانی داخل ۱۳۹۶

"پیشرفت در زمینه اقتصاد صنعتی"، "استفاده از مجریان بومی و داخلی کشورهای مستعمره"، "استفاده از نهادها و ساختارهای اقتصادی و سیاسی بین‌المللی" و "استفاده از کودتای نظامی" به ترتیب بیانگر چیست؟

- ۱) نحوه شکل‌گیری استعمار - ویژگی استعمار فرانو - روش استعمار فرانو - شباهت استعمار و استعمار نو
- ۲) نتیجه استعمار نو - روش استعمار - سیاست استعمار فرانو - تفاوت استعمار و استعمار نو
- ۳) موفقیت استعمار نو - شیوه استعمار نو - شیوه استعمار نو - شباهت استعمار و استعمار نو
- ۴) موفقیت استعمار - سیاست استعمار نو - عملکرد استعمار نو - تفاوت استعمار نو و فرانو

کنکور سراسری علوم انسانی داخل ۱۳۹۳

به ترتیب، این موارد ویژگی کدام جهان است؟

- علمی را که از روش‌های فراتجربی استفاده می‌کنند، علم نمی‌شناسد.
- فرد اندیشه‌اش را به صورت گفته یا نوشته بیان می‌کند.
- برای بقا و تداوم، ارزش‌ها و شیوه زندگی خود را به فرد آموزش می‌دهد.
- در اقتصاد هیچ مانعی را بر سر راه خود برنمی‌تابد.

- (۱) متجدد - فرهنگی - اجتماعی - غرب
 (۲) تکوینی - فردی - اساطیری - دنیوی
 (۳) غرب - انسانی - سکولار - اساطیری
 (۴) سکولار - تکوینی - توحیدی - سرمایه‌داری

کنکور سراسری علوم انسانی داخل ۱۳۹۹

عبارت درست درباره ویژگی‌های جامعه جهانی قبل از ظهور غرب جدید، کدام است؟

- (۱) فرهنگ کشورهای غیرغربی در حاشیه روابط و سازمان‌های سیاسی و اقتصادی جهانی وضعیتی آسیب‌پذیر داشت - سرنوشت تعاملات فرهنگی تابع روابط سیاسی، نظامی یا اقتصادی بود.
- (۲) سرنوشت تعامل فرهنگی را تابع روابط سیاسی، نظامی یا اقتصادی قرار می‌داد - فرهنگ‌های مختلف می‌توانستند از مرزهای جغرافیایی خود از طریق روابط تجاری یا گفتگوهای مستقیم علمی و معرفتی عبور کنند.
- (۳) روابط اقتصادی، سیاسی، نظامی و فرهنگی بین کشورهای مختلف با حاکمیت‌های متفاوت قرار بود - فرهنگ‌ها و تمدن‌های مختلف، هریک در بخشی از جهان، حاکمیت و قدرت سیاسی مربوط به خود را به وجود آورده بودند.
- (۴) نظامات سیاسی و اقتصادی شکل گرفته بود که جوامع غربی را به صورت جوامع مرکزی و دیگر جوامع را به صورت پیرامونی درآورد - فرهنگ‌ها و تمدن‌های مختلف، هریک در بخشی از جهان، حاکمیت و قدرت سیاسی مربوط به خود را به وجود آورده بودند.

کنکور سراسری علوم انسانی داخل ۱۳۹۸

شهودی	حسی	نوع شناخت ← معیار ↓
و	ه	ابزار
د	ج	منبع
الف	ب	روش

- عالم طبیعت

- وحی و الهامات الهی و غیر الهی

- نحوه رفتار و عمل آدمی

- مشاهده و احساس

(۲) ج - د - الف - ب

(۱) ج - د - ب - ه

(۴) ه - د - الف - و

(۳) ه - و - ج - ب

کنکور سراسری علوم انسانی داخل ۱۳۹۵

کدامیک در یک جهان سکولار، دیده می‌شود؟

(۱) امکان رأی دادن به قوانین معنوی و الهی وجود ندارد و هویت دینی افراد نمی‌تواند در جامعه ظهور و بروز داشته باشد.

(۲) تحرکات اجتماعی بر مدار ارزش‌های دنیوی شکل می‌گیرد و صرفاً برای یک نژاد خاص امکان تحرک اجتماعی صعودی فراهم است.

(۳) تحرکات اجتماعی صعودی تنها برای کسانی ممکن است که منابع ثروت را در اختیار دارند و مناسبات و روابط آن بر مدار ارزش‌های اقتصادی شکل می‌گیرد.

(۴) هویت‌هایی که ابعاد متعالی و الهی انسان را نفی می‌کنند به رسمیت شناخته نمی‌شوند و امکان تحرک اجتماعی صعودی صرفاً برای یک نژاد خاص فراهم است.

کنکور سراسری علوم انسانی داخل ۱۳۹۲

به ترتیب در صورتی که کدامیک از ارزش‌های متعلق به یک فرهنگ مطلوب جهانی تحقق نیابد، این نتایج حاصل می‌شود؟ "نداشتن معیار و میزانی برای سنجش عقاید و ارزش‌ها"، "از بین بردن قدرت مقاومت یک فرهنگ" و "ناتوانی در دفاع از لایه‌های بنیادین هویتی خود"

(۲) حقیقت - مسئولیت و تعهد - عقلانیت

(۱) عقلانیت - معنویت - مسئولیت و تعهد

(۴) عدالت و قسط - معنویت - حقیقت

(۳) معنویت - حریت و آزادی - حقیقت

کنکور سراسری علوم انسانی داخل ۱۳۹۴

- هنگامی که یک فرهنگ در سطح جهانی غالب بوده و ویژگی‌های مطلوب یک فرهنگ جهانی را داشته باشد، چه نتیجه‌ای در پی دارد؟
- نابودی پانزده میلیون سرخ‌پوست نتیجه چه بود؟
- مسلمانان آسیای جنوب شرقی از چه طریقی به اسلام روی آوردند؟

- ۱) برخورد‌های فرهنگی و تمدنی - نسل‌کشی و از بین بردن ساکنان بومی - تعاملات فرهنگی
- ۲) انسجام جامعه جهانی - اقدام اروپائیان برای تأمین سلطه خود بر آمریکا - روابط تجاری
- ۳) وابستگی جوامع - اشغال سرزمین‌های آنها توسط سفیدپوستان - روابط تجاری
- ۴) ایجاد زمینه ستیز و چالش - بزرگ‌ترین برده‌داری تاریخ - روابط سیاسی

کنکور سراسری علوم انسانی داخل ۱۳۹۹

هریک از موارد زیر به ترتیب مرتبط با مفاهیم کدام گزینه است؟

- عامل شکل‌گیری امپراطوری و شاهنشاهی
- علت تحت تاثیر قرار گرفتن فرهنگ مغولان در برابر فرهنگ اسلامی
- فرهنگ به وجود آورنده امپراطوری‌های بزرگ

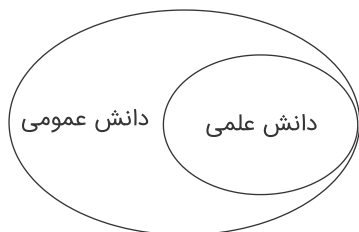
- ۱) کشورگشایی - قومی و قبیله‌ای بودن فرهنگ مغولان - استکبار
- ۲) قدرت نظامی - عدم شایستگی فرهنگ مغولان برای جهانی شدن - باطل
- ۳) حضور مستقیم سربازان - تناسب غلبه نظامی با غلبه فرهنگی - باطل
- ۴) استعمار و امپریالیسم - قدرت و عمق معرفتی فرهنگ اسلام - سلطه

کنکور سراسری علوم انسانی داخل ۱۳۹۱

کدام یک درباره تأثیر شناخت علمی بر شناخت عمومی درست نیست اما در مورد تأثیر شناخت عمومی بر شناخت علمی درست است؟

- ۱) شناخت علمی در برخی از فرهنگ‌ها مانع پیدایش یا بسط شناخت عمومی می‌شود - شناخت عمومی به نوبه خود از ثمرات و آثار شناخت علمی بهره می‌برد.
- ۲) شناخت علمی برای حل مشکلات فهم عرفی و شناخت عمومی به کار می‌آید - شناخت عمومی با روشن کردن خطاهای شناخت علمی به تدریج به عرصه فهم عرفی و عمومی وارد می‌شود.
- ۳) شناخت علمی به دنبال کشف حقیقت است و درباره درست یا نادرست بودن، یا حق یا باطل بودن شناخت عمومی داوری می‌کند - شناخت عمومی به تناسب مسائل و مشکلاتی که با آن مواجه می‌شود برای شناخت علمی پرسش و مسئله به وجود می‌آورد.
- ۴) شناخت علمی به تناسب عقاید و ارزش‌هایی که در آن وجود دارد، ممکن است بخشی از شناخت عمومی یا همه آن را مورد حمایت قرار دهد - شناخت عمومی به دنبال کشف حقیقت است و درباره درست یا غلط بودن، یا حق و باطل بودن شناخت علمی داوری می‌کند.

کنکور سراسری علوم انسانی داخل ۱۳۹۳



- (۱) دانش علمی راه کشف واقعیت و دانش عمومی، دانش حاصل از زندگی است و مرزهای این دو دانش فرومی‌پاشد.
- (۲) دانش عمومی پایه و اساس هرگونه دانشی از جمله دانش تجربی است و دانش‌ها به کشف و بازخوانی واقعیت نمی‌پردازند.
- (۳) دانش علمی ضمن ریشه داشتن در دانش عمومی، امکان انتقاد و تصحیح آن را دارد و با تأثیرگذاری بر یکدیگر، به مرور متناسب می‌شوند.
- (۴) دانش عمومی، دانش موثق و معتبر است، اما دانش علمی به دلیل امکان اعتباریابی نسبت به دانش عمومی از اعتبار بیشتری برخوردار است.

کنکور سراسری علوم انسانی داخل ۱۳۹۹

- (۱) کسانی که دانش علمی دارند با درک عمیقی که از شناخت عمومی دارند، آسیب‌ها و اشکالاتی را که به شناخت عمومی راه پیدا کرده شناسایی و راه‌حل ارائه می‌دهند.
- (۲) همهٔ کسانی که از دانش عمومی برخوردارند این تعارض‌ها را شناسایی می‌کنند، اما افرادی که دربارهٔ این مسائل شناخت دقیق‌تری دارند می‌توانند راه‌حل‌های صحیح ارائه کنند.
- (۳) اعضای جامعه برای حل این تعارض‌ها تلاش می‌کنند. حل تعارض‌ها گاه با دست برداشتن از بخشی از ذخیرهٔ دانشی به نفع بخشی دیگر و گاه با طرح ایده‌های جدید انجام می‌شود.
- (۴) در چنین شرایطی ارتباط دو سویه میان دانش علمی و دانش عمومی قطع می‌شود، دانش علمی از رشد و رونق بازمی‌ماند و دغدغه و توان لازم برای حل مسائل دانش عمومی را از دست می‌دهد.

کنکور سراسری علوم انسانی داخل ۱۳۹۸